



Trägerschutzkonzept des Markts Pfeffenhausen

für die gemeindlichen
Kindertageseinrichtungen

Impressum

Träger der Einrichtungen:



Markt Peffenhausen

Marktplatz 3
84076 Peffenhausen
Tel.: 08782 9600-0
Internet: www.peffenhausen.de

Verantwortlich: Erster Bürgermeister Florian Hölzl
Mail: buergemeister@markt-peffenhausen.de

Gemeindliche Kindertageseinrichtungen im Markt Peffenhausen:



Peffenhausener Bachspatzen

Tel.: 08782 9796835
Mail: bachspatzen@markt-peffenhausen.de
Internet: www.peffenhausener-bachspatzen.de



Peffenhausener Nardinis

Tel.: 08782 9793270
Mail: nardinis@markt-peffenhausen.de
Internet: www.peffenhausener-nardinis.de

2. Auflage vom: Juli 2026

Inhaltsverzeichnis

| | |
|---|-----------|
| 1. Einleitung und Vorwort des Trägers | 5 |
| 2. Theoretische und rechtliche Grundlagen | 5 |
| 2.1 Theoretische Grundlagen | 5 |
| 2.1.1 Kindeswohl..... | 5 |
| 2.1.2 Kindeswohlgefährdung | 6 |
| 2.1.3 Grenzverletzungen, Übergriffe, Gewalt und strafrechtlich relevante Formen | 6 |
| 2.1.3.1 Unbeabsichtigte Grenzverletzungen..... | 6 |
| 2.1.3.2 Übergriffe | 7 |
| 2.1.3.3 Gewalt und strafrechtlich relevante Formen von Gewalt | 7 |
| 2.1.4 Macht und Adultismus | 8 |
| 2.1.4.1 Macht | 8 |
| 2.1.4.2 Adultismus..... | 8 |
| 2.2 Rechtliche Grundlagen | 9 |
| 2.2.1. UN-Kinderrechtskonvention | 9 |
| 2.2.2 Grundgesetz (GG) | 10 |
| 2.2.3 Bürgerliches Gesetzbuch (BGB)..... | 10 |
| 2.2.4 Strafgesetzbuch (StGB)..... | 10 |
| 2.2.5 Sozialgesetzbuch VIII (SGB) | 10 |
| 2.2.6 Bayerisches Kinderbildungs- und -betreuungsgesetz (BayKiBiG) und Verordnung zur Ausführung des BayKiBiG (AVBayKiBiG) | 11 |
| 2.2.7 Datenschutzgrundverordnung (DSGVO) | 11 |
| 3. Risikoanalyse | 11 |
| 4. Prävention | 12 |
| 4.1 Personalauswahl und -führung..... | 12 |
| 4.1.1 Auswahl- und Einstellungsverfahren | 12 |
| 4.1.2 Personalführung - Einarbeitung..... | 12 |
| 4.1.3 Verhaltenskodex | 12 |
| 4.1.4 Verhaltensampel..... | 13 |
| 4.1.5 Teamkultur und pädagogische Grundhaltungen | 13 |
| 4.1.6 Fortbildungen und Präventionsangebote | 13 |
| 4.2 Pädagogik - Gefährdungsanalyse..... | 13 |
| 4.3 Partizipation, Beschwerdemanagement | 13 |
| 4.3.1 Partizipation von Kindern, Eltern und Mitarbeitern | 13 |
| 4.3.2 Beschwerdemanagement von Kindern | 14 |

| | |
|--|-----------|
| 4.3.3 Beschwerdemanagement von Eltern und Mitarbeitern | 14 |
| 4.3.3.1 Handlungsleitfaden für Eltern und Personensorgeberechtigte..... | 14 |
| 4.3.3.2 Beschwerden von Mitarbeitern | 15 |
| 4.3.3.3 Kooperation und Vernetzung | 15 |
| 4.4 Sexualpädagogisches Konzept | 16 |
| 5. Intervention – Verfahren bei Kindeswohlgefährdung | 16 |
| 5.1 Interne Gefährdungen – Gewalt durch Mitarbeiter | 16 |
| 5.2 Interne Gefährdungen – Gewalt durch Kinder..... | 18 |
| 5.3 Externe Gefährdungen – Gefährdungen im sozialen Umfeld des Kindes..... | 19 |
| 5.4 Meldepflichten | 20 |
| 6. Anlaufstellen und Ansprechpartner | 20 |
| 7. Regelmäßige Überprüfung und Weiterentwicklung, Evaluation | 20 |
| 7.1 Aufarbeitung | 20 |
| 7.2 Rehabilitation | 21 |
| 7.3 Regelmäßige Überprüfung und Weiterentwicklung, Evaluation | 21 |
| 8. Quellenangaben: | 22 |
| 9. Anlagen | 23 |
| 1. Selbstauskunftserklärung | 23 |
| 2. Verhaltenskodex | 23 |
| 3. Beschwerdeformular für Eltern und Personensorgeberechtigte..... | 23 |
| 4. Beschwerdedokumentation für Eltern und Personensorgeberechtigte | 23 |
| 5. Leitfaden Kindeswohlgefährdung nach § 47 SGB VIII..... | 23 |
| 6. Kinderschutzbogen zur Einschätzung nach § 8 a SGB VIII..... | 23 |
| 7. Dokumentationsbogen nach § 8 a SGB VIII..... | 23 |
| 8. Hinweise zur Wahrnehmung und Beurteilung gewichtiger Anhaltspunkte § 8 a SGB VIII | 23 |
| 9. Leitfaden Kindeswohlgefährdung Regierung von Niederbayern | 23 |
| 10. Meldebogen Kindeswohlgefährdung Landratsamt Landshut | 23 |
| 11. Übersicht meldepflichtige Ereignisse nach § 47 SGB VIII | 23 |

1. Einleitung und Vorwort des Trägers

Kinderschutz ist ein wesentlicher Bestandteil der Arbeit in Kindertageseinrichtungen. Die Tageseinrichtung ist für Kinder ein Ort, an dem eine Kultur der Achtsamkeit und Wertschätzung gelebt wird. Die Mitarbeitenden sind sich dieser Verantwortung gegenüber jedem einzelnen Kind bewusst. Jedes Kind hat das Recht auf einen gewaltfreien Umgang und die Entwicklung und Entfaltung seiner Persönlichkeit. Kindertageseinrichtungen leisten dabei einen zentralen Beitrag.

Ein Kinderschutzkonzept beschreibt Maßnahmen zum Schutz der Kinder vor grenzüberschreitenden Verhalten, vor physischer, psychischer und sexualisierter Gewalt sowohl innerhalb der Einrichtung als auch im persönlichen Umfeld des Kindes. Es dient der Prävention von Kindeswohlgefährdungen und der Intervention bei Verdacht auf und Eintreten von Kindeswohlgefährdungen und ist Voraussetzung für eine Betriebserlaubnis nach § 45 SGB VIII.

Der Markt Pfeffenhausen, als Träger von mehreren Kindertageseinrichtungen, hat hierfür ein einrichtungsübergreifendes Trägerschutzkonzept entwickelt. Ergänzend wurde in jeder Einrichtung ein eigenes Kinderschutzkonzept erstellt, welches die jeweiligen standortspezifischen Gegebenheiten und Besonderheiten berücksichtigt.

Ziele der Kinderschutzkonzepte ist es, allen Formen von Gewalt in den Kindertageseinrichtungen vorzubeugen sowie den Schutz der betreuten Kinder nachhaltig zu stärken. Unseren Mitarbeitern sollen die Ausführungen zudem Handlungssicherheit bei Verdachtsfällen im sozialen Umfeld der Kinder vermitteln. Gleichzeitig fördern die Konzepte eine gemeinsame pädagogische Haltung, die von Verantwortung und Partizipation geprägt ist. Dadurch wird ein sicheres, vertrauensvolles und entwicklungsförderndes Umfeld für alle Kinder geschaffen.

2. Theoretische und rechtliche Grundlagen

Kinderschutz basiert sowohl auf theoretischen als auch auf rechtlichen Grundlagen, die allen Beteiligten vertraut sein müssen.

2.1 Theoretische Grundlagen

2.1.1 Kindeswohl

Der Begriff des Kindeswohls ist gesetzlich nicht definiert. Daher dient als verständliche Begriffsbestimmung von Kindeswohl folgende Definition:

„Ein am Wohl des Kindes ausgerichtetes Handeln ist dasjenige, welches die an den Grundrechten und Grundbedürfnissen orientierte, für das Kind jeweils günstigste Handlungsalternative wählt“.

(Quelle: Maywald, Jörg: UN-Kinderrechtskonvention – Impulse für den Kinderschutz, IzKK-Nachrichten 2009 -1. Abrufbar unter: http://www.dji.de/fileadmin/user_upload/bibs/IzKK-Nachrichten_09-1.pdf, S. 19, Zugriff: 06.07.2022.)

Aus der Forschung ergeben sich für die kindlichen Grundbedürfnisse verschiedene Kategorisierungen. Diese lassen sich u.a. in 7 Grundbedürfnisse einteilen:

1. Bedürfnis nach beständigen liebevollen Beziehungen
2. Bedürfnis nach körperlicher Unversehrtheit und Sicherheit
3. Bedürfnis nach individuellen Erfahrungen

4. Bedürfnis nach entwicklungsgerechten Erfahrungen
5. Bedürfnis nach Grenzen und Strukturen
6. Bedürfnis nach stabilen und unterstützenden Gemeinschaften
7. Bedürfnis nach einer sicheren Zukunft für die Menschheit

(Quelle: Brazelton und Greenspan, 2002):

2.1.2 Kindeswohlgefährdung

Auch dieser Begriff ist nicht eindeutig definiert. Somit muss in der Praxis individuell geprüft werden, ob und gegebenenfalls in welchem Ausmaß eine Gefährdung des Kindeswohls vorliegt.

Folgende Definition kann in der Praxis einer Kindertageseinrichtung herangezogen werden:

„Kindeswohlgefährdung ist ein das Wohl und die Rechte eines Kindes beeinträchtigendes Verhalten oder Handeln bzw. ein Unterlassen einer angemessenen Sorge durch Eltern oder andere Personen in Familien oder Institutionen, das zu nicht-zufälligen Verletzungen, zu körperlichen und seelischen Schädigungen und / oder Entwicklungsbeeinträchtigungen eines Kindes führen kann, was die Hilfe und eventuell das Eingreifen (...) im Interesse der Sicherung der Bedürfnisse und des Wohls eines Kindes notwendig machen kann.“

Quelle: Kindeswohlgefährdung. Erkennen und Helfen. Hrsg. Kinderschutz-Zentrum Berlin e.V. Kinderschutz-Zentrum Berlin e.V., Berlin 2009, 11. überarbeitete und erweiterte Auflage <https://www.kinderschutz-zentrum-berlin.de/sites/default/files/2021-12/kszb-kindeswohlgefaehrdung-erkennen-und-helfen.pdf>

Eindeutige Signale für eine Kindeswohlgefährdung gibt es nicht. Allerdings können plötzliche Verhaltensänderungen des Kindes ein Anhaltspunkt sein. Mögliche Signale können dabei sein:

- Ängste
- (Ver-) Meidung von Orten, Menschen, Situationen
- Regression, z. B. wieder Einnässen und -koten
- Altersunangemessenes oder zwanghaft sexualisiertes Verhalten
- Rückzug
- Destruktiv aggressives Verhalten

2.1.3 Grenzverletzungen, Übergriffe, Gewalt und strafrechtlich relevante Formen

Grenzüberschreitungen sind Handlungen oder Äußerungen, die eine Grenze beim Gegenüber überschreiten. Weiterhin können Grenzverletzungen grundsätzlich von einzelnen oder mehreren Erwachsenen oder Kindern ausgehen. Da Kinder das Verhalten der Erwachsenen nachahmen, können häufige, intensive oder lang andauernde Grenzverletzungen von Erwachsenen in oder außerhalb der Einrichtung oftmals auch zu auffälligen Verhaltensweisen und heftigen Konflikten unter Kindern führen.

Erwachsene haben körperlich mehr Kraft und verfügen auch über mehr Möglichkeiten als Kinder, wenn es darum geht, ihre Überzeugungen und Vorstellungen durchzusetzen. Daher lassen sich die Formen der Grenzüberschreitungen in seelische und körperliche Arten unterteilen. Zudem kann es hilfreich sein, zwischen aktiven Handlungen, also seelischer und körperlicher Gewalt, sowie passivem Verhalten, also seelischer und körperlicher Vernachlässigung, zu unterscheiden.

2.1.3.1 Unbeabsichtigte Grenzverletzungen

Die Grenzverletzungen geschehen meist spontan oder ungeplant und können in der Regel im Alltag korrigiert werden. Die Verhaltensweise überschreitet dabei die persönliche Grenze des Gegenübers, ohne dass sich die handelnde Person dessen bewusst ist.

So kann beispielsweise das Streichen über den Kopf, das auf den Schoß nehmen oder die unbeabsichtigt laute Ansprache eines pädagogischen Mitarbeiters vom Kind bereits als grenzverletzend empfunden werden. Ob eine Handlung oder Äußerung als Grenzüberschreitung empfunden wird, ist abhängig vom subjektiven Empfinden und Bewerten des Einzelnen. Eine solche Grenzverletzung kann aus fachlichen bzw. persönlichen Unzulänglichkeiten, aus fehlender Sensibilität des betreffenden Mitarbeiters, aus Mangel an eindeutigen Regeln in der Einrichtung oder einer „Kultur der Grenzverletzungen“ resultieren.

Der Ausdruck „Kultur der Grenzverletzungen“ bedeutet, dass Grenzüberschreitungen Einzelner nicht als solche wahrgenommen oder abgelehnt werden. Auf unterschiedlichen Ebenen wird der Alltag der Einrichtung von Grenzüberschreitungen geprägt und von allen mitgetragen.

Unbeabsichtigte Grenzverletzungen lassen sich im Alltag einer Kindertagesstätte nicht vermeiden. Jeder Mensch hat seine Grenzen unterschiedlich gesetzt und empfindet eine Handlung oder Aussage als angemessen oder als grenzüberschreitend. Daher gilt es sich allein und im Team zu reflektieren sowie zu sensibilisieren. Gemeinsam soll in den Kindertageseinrichtungen eine Haltung sowie eine Form zu dem Thema zu entwickelt werden, wie sich gegenseitig darauf aufmerksam gemacht werden kann.

2.1.3.2 Übergriffe

Übergriffe sind im Unterschied zu unbeabsichtigten Grenzverletzungen keine zufälligen oder unabsichtlichen Handlungen bzw. Äußerungen. Die übergriffige Person missachtet bewusst die Grenzen ihres Gegenübers sowie gesellschaftliche Normen und Regeln, als auch fachliche Standards.

Diese Dimension der beabsichtigten Grenzüberschreitung ist Ausdruck eines unzureichenden Respekts gegenüber Kindern. Es kommt zu einem Übergriff, wenn die Person nicht zum Nachteil des Kindes über den Widerstand des ihr anvertrauten Kindes und/oder die vereinbarte Haltung und die Grundsätze der Kindertageseinrichtung hinwegsetzt. Dies kann das bewusste Ängstigen oder Bloßstellen eines Kindes sein oder das Hinwegsetzen über die Signale des Kindes. Hierzu gehören beschämende Bemerkungen, Zuschreibungen, Herabsetzungen oder Äußerungen, die beim Kind ein negatives Gefühl auslösen.

2.1.3.3 Gewalt und strafrechtlich relevante Formen von Gewalt

Wir lehnen jegliche Formen von Gewalt gegenüber Kindern ab. Es gehört zur Pflichtaufgabe aller Mitarbeiter, Kinder davor zu schützen.

„Gewalt wird als bewusster oder unbewusster, zerstörerischer und ungerechtfertigter Gebrauch von Macht in sozialen Beziehungen“ definiert.

(Quelle: Leitner 2018)

Formen von Gewalt können sein:

- Seelische Gewalt und seelische Vernachlässigung
- Körperliche Gewalt und körperliche Vernachlässigung
- Sexualisierte Gewalt und sexueller Missbrauch
- Formen von Vernachlässigung der Aufsichtspflicht

Strafrechtlich relevante Formen von Gewalt betreffen grundsätzlich jegliche Form von körperlicher Gewalt, Maßnahmen des Freiheitsentzugs und alle „Straftaten gegen die sexuelle Selbstbestimmung“.

Strafrechtlich relevante Formen von Gewalt können sein:

- Kind schlagen oder treten
- Kind einsperren bzw. aussperren
- Kind gegen den Willen des Kindes zum Essen zwingen
- Kind zum Schlafen zwingen (z.B. durch Körperkontakt am Aufstehen hindern)

Formen von sexualisierter Gewalt sind im Strafgesetzbuch normiert.

2.1.4 Macht und Adultismus

In der Kindertageseinrichtung sind Machtstrukturen und Adultismus relevant, da sie sich auf die Interaktionen zwischen Erwachsenen und Kindern auswirken sowie die Partizipation der Kinder beeinflussen.

2.1.4.1 Macht

Die pädagogische Beziehung ist durch ein ungleiches Machtverhältnis gekennzeichnet. Die Erwachsenen verfügen über mehr Wissen, mehr Erfahrung und sind stärker als Kinder. Zudem sind junge Kinder auf „mächtige“ Erwachsene angewiesen. Meistens wird diese Machtausübung weder von den Erwachsenen noch von den Kindern als solche wahrgenommen.

Daher ist es wichtig, dass sich die Mitarbeiter der Kindertageseinrichtungen, diesem Machtverhältnis bewusst sind und sie reflektiert einsetzen. Zudem ist zwischen Macht und Gewalt/ Zwang zu unterscheiden.

Folgende Formen von Machtausübung lassen sich in Kindertageseinrichtungen unterscheiden:

- Handlungs- und Gestaltungsmacht:
Erwachsene können die soziale und materielle Umwelt der Kinder gestalten und verändern z. B. bei der Planung des Tagesablaufs.
- Verfügungsmacht:
Erwachsene haben Zugriff auf Ressourcen und können über ihre Nutzung bestimmen z. B. bei der Verwendung von Bastelmaterial.
- Definitions- und Deutungsmacht:
Erwachsene können mit ihren eigenen Ansichten die Meinungsbildung der Kinder beeinflussen.
- Mobilisierungsmacht:
Erwachsene können andere dazu bringen, die eigenen Anliegen zu unterstützen.

(vgl. Hansen, Rüdiger & Knauer, Raingard, 2010):

Ein demokratischer Umgang mit Macht muss legitimiert sein und braucht Partizipation. Diese Beteiligungsform der Kinder ist allerdings nur mit einer Machtabgabe der Erwachsenen möglich. Dadurch, dass Kinder in Diskussionen und Entscheidungen miteingebunden werden, entstehen gemeinsame Aufgaben und Gestaltungsmöglichkeiten.

2.1.4.2 Adultismus

Adultismus beschreibt das ungleiche Machtverhältnis zwischen Erwachsenen und Kindern aufgrund des Alters. Erwachsene haben dabei oft die Kontrolle über Entscheidungen, Regeln und den Alltag. Die ungleiche Machtverteilung birgt das Risiko Kinder zu diskriminieren. Insbesondere, wenn ihre

Meinungen und Bedürfnisse nicht angemessen berücksichtigt werden, kann dies ihre Selbstbestimmung beeinträchtigen und ein Gefühl von mangelnder Wertschätzung hervorrufen.

Regeln sind ein wichtiger Bestandteil des Alltags in den Kindertageseinrichtungen und notwendig für die Sicherheit und Orientierung. Entscheidend ist dabei, wie Regeln entstehen, begründet und umgesetzt werden. Sie sollen nicht ausschließlich den Bedürfnissen der Erwachsenen dienen, sondern einen nachvollziehbaren Zweck erfüllen.

Das Aufkommen von adultistischen Strukturen in unseren Kindertageseinrichtungen kann vermieden werden durch:

- Kinder in Entscheidungen einbeziehen und ihre Meinungen ernst nehmen
- Regeln kindgerecht erklären
- Kinder unterstützen und ermutigen ihre eigenen Entscheidungen zu treffen
- Individuelle Bedürfnisse und Wünsche der Kinder berücksichtigen
- Regelmäßige Reflexion und Weiterbildung der pädagogischen Mitarbeiter

2.2 Rechtliche Grundlagen

Kinder können nur dann vor Gewalt geschützt werden, wenn die rechtlichen Grundlagen des Kinderschutzes bekannt sind. In zahlreichen Gesetzen auf internationaler, bundes- und länderspezifischer Ebene ist der Kinderschutz geregelt und verankert. Die relevantesten rechtlichen Grundlagen sind nachfolgend dargestellt.

2.2.1. UN-Kinderrechtskonvention

Am 20.11.1989 verabschiedete die Vollversammlung der Vereinten Nationen die UN-Kinderrechtskonvention. Das Übereinkommen über die Rechte des Kindes erkennt Minderjährige erstmals rechtlich als „Subjekte“ – also Träger eigener Rechte – an.

Das Dokument ist ein wichtiger Meilenstein in der Entwicklung der Kinderrechte, da es völkerrechtlich verbindlich ist. Mit dem Beitritt zur Konvention verpflichten sich die Vertragsstaaten, die in 54 Artikeln festgelegten Rechte der Kinder zu achten, zu schützen und zu gewährleisten und sie in nationales Recht zu überführen.

Bei der Umsetzung müssen die Staaten **vier Leitprinzipien** berücksichtigen:

1. Gleichbehandlung und Schutz vor Diskriminierung (Art. 2)
2. Vorrangigkeit des Kindeswohls (Art. 3)
3. Leben, Überleben und Entwicklungschancen (Art. 6)
4. Berücksichtigung des Kindeswillens und der Kindermeinung (Art. 12)

Ausgehend von diesen vier Leitprinzipien werden die Kinderrechte in **drei Gruppen** eingeteilt:

1. Förderrechte: Recht auf Gesundheit, Bildung, Freizeit (Art. 24 ff.)
2. Schutzrechte: Schutzrecht vor Gewalt, Missbrauch und Vernachlässigung (Art. 2 ff.)
3. Beteiligungsrechte: Informations- Mitwirkungs- Anhörungs- und Beteiligungsrechte in alle Kinder betreffende Angelegenheiten (Art. 12, 13, 17)

Die Kinderrechte sind unteilbar. Das heißt, jedes der Rechte ist gleichermaßen wichtig. Sie bedingen sich gegenseitig: Wird ein Kinderrecht verletzt, schränkt dies meist auch andere Kinderrechte ein.

2.2.2 Grundgesetz (GG)

Das Grundgesetz kennt bisher keine eigenen Kinderrechte. Auch vom Kindeswohl ist dort nicht explizit die Rede. Nach Art. 1 Abs. 1 GG wird allerdings die Menschenwürde als unantastbares Prinzip festgestellt. Alle staatlichen Gewalten sind verpflichtet, die Menschenwürde zu achten und zu schützen.

2.2.3 Bürgerliches Gesetzbuch (BGB)

§ 1632 Abs. 2 BGB besagt, dass Kinder ein Recht auf eine gewaltfreie Erziehung haben. Das bedeutet, dass körperliche Bestrafungen, seelische Verletzungen und andere entwürdigende Maßnahmen in der Erziehung unzulässig sind. Damit dient diese Vorschrift als Grundlage für die Umsetzung anderer Kinderschutzregelungen, wie beispielsweise § 8 a SGB VIII.

2.2.4 Strafgesetzbuch (StGB)

Schwere Misshandlung und Vernachlässigung sowie der sexuelle Missbrauch von Kindern sind Straftatbestände. Ziel einer Strafverfolgung ist allerdings nicht in erster Linie der Schutz des Kindes, sondern die Ermittlung und gegebenenfalls Bestrafung des Täters. Eine Pflicht zur Anzeige besteht nicht. Strafrechtlich wird die „Misshandlung von Schutzbefohlenen“ in § 255 StGB und die „Verletzung der Fürsorge- oder Erziehungspflicht“ in § 171 StGB erfasst. „Sexueller Missbrauch von Kindern“ wird strafrechtlich in den §§ 176 ff StGB behandelt.

2.2.5 Sozialgesetzbuch VIII (SGB)

Bereits in § 1 Abs. 3 SGB VIII heißt es, dass „Jugendhilfe [...] Kinder und Jugendliche vor Gefahren für ihr Wohl schützen [soll]“.

In dem am 01.10.2005 neu in das SGB VIII eingeführten § 8 a SGB VIII wird der Schutzauftrag bei Kindeswohlgefährdung konkretisiert.

Der Schutzauftrag gilt sowohl für die Jugendämter als Vertreter der öffentlichen Kinder- und Jugendhilfe, als auch für alle übrigen im Bereich der Kinder- und Jugendhilfe tätigen Einrichtungen und Dienste. Dabei haben die Jugendämter die Verpflichtung, mit den Trägern von Einrichtungen eine Vereinbarung über die Umsetzung des Schutzauftrages zu schließen. Nach § 8 a SGB VIII gehört es zu den Pflichtaufgaben von Kindertageseinrichtungen, dass deren Fachkräfte bei Bekanntwerden gewichtiger Anhaltspunkte für eine Kindeswohlgefährdung eine Einschätzung der Gefährdung vornehmen und hierfür eine insoweit erfahrene Fachkraft hinzuziehen.

Nach § 8 b SGB VIII haben die pädagogischen Fachkräfte bei der Einschätzung einer Kindeswohlgefährdung im Einzelfall einen Anspruch auf eine Beratung durch eine insoweit erfahrene Fachkraft durch das Jugendamt. Zudem haben die Träger von Kindertageseinrichtungen einen Anspruch auf Beratung bei der Entwicklung und Anwendung fachlicher Handlungsleitlinien zum Thema Kinderschutz und Partizipation.

Der Träger einer Kindertageseinrichtung bedarf für den Betrieb der Einrichtung grundsätzlich einer Erlaubnis. Die Voraussetzungen, welche dafür vorliegen müssen, sind nach § 45 SGB VIII geregelt. Dafür ist u. a. die Vorlage eines Konzeptes zum Schutz vor Gewalt (§ 45 Abs. 2 Satz 4 SGB VIII) notwendig.

Aus § 47 SGB VIII ergeben sich zudem Meldepflichten für den Träger von Kindertageseinrichtungen. Diese besteht u.a. bei Ereignissen oder Entwicklungen, die das Kindeswohl innerhalb der Einrichtung beeinträchtigen können (§ 47 Abs. 1 Nr. 2 SGB VIII).

2.2.6 Bayerisches Kinderbildungs- und -betreuungsgesetz (BayKiBiG) und Verordnung zur Ausführung des BayKiBiG (AVBayKiBiG)

In Bayern ist der Schutzauftrag für die Kindertageseinrichtungen nach den Vorschriften des Art. 9 b BayKiBiG sowie nach § 1 Abs. 3 AVBayKiBiG geregelt und steht in engem Zusammenhang mit den bereits aufgeführten Bundesgesetzen.

Art. 9 b BayKiBiG regelt insbesondere, dass die Fachkräfte, der nach dem BayKiBiG geförderten Einrichtungen, bei Bekanntwerden gewichtiger Anhaltspunkte für die Gefährdung eines von ihnen betreuten Kindes eine Gefährdungseinschätzung vornehmen sollen. Die einzelnen Verfahrensschritte hat dabei der Träger sicherzustellen.

§ 1 Abs. 3 AVBayKiBiG verpflichtet die Kindertageseinrichtungen zur Inklusion und Teilhabe. Dabei sind Beteiligungsverfahren und Beschwerdemöglichkeiten fest im pädagogischen Alltag der Einrichtung zu integrieren.

2.2.7 Datenschutzgrundverordnung (DSGVO)

Der Schutz persönlicher Daten ist ein wichtiger Bestandteil des Persönlichkeitsschutzes und Grundlage für eine vertrauensvolle Zusammenarbeit zwischen dem Träger, den Eltern und den Kindertageseinrichtungen.

Art. 9 DSGVO regelt grundsätzlich die Verarbeitung von besonderen Kategorien personenbezogener Daten. Diese sind besonders schützenswert und ihre Verarbeitung ist nur unter strengen Voraussetzungen erlaubt. Informationen zur DSGVO erhalten die Eltern im Rahmen der Anmeldung und über das Merkblatt, welches auf der Homepage des Markts Pfeffenhausen veröffentlicht ist.

Der Datenschutz findet dort Grenzen, wo elementare Interessen Dritter berührt werden. Dies gilt in besonderer Weise für den Kinderschutz. In § 62 Abs. 3 Nr. 2 Buchstabe d SGB VIII ist ausdrücklich festgelegt, dass zur Erfüllung des Schutzauftrages bei Kindeswohlgefährdung nach § 8 a SGB VIII Sozialdaten auch ohne Mitwirkung des Betroffenen erhoben werden dürfen. Das bedeutet beispielsweise, dass das Jugendamt in den Fällen, in denen gewichtige Anhaltspunkte für eine Kindeswohlgefährdung vorliegen, bei einer Kindertageseinrichtung auch ohne vorherige Zustimmung der Eltern Informationen, die das Kind betreffen, einholen kann. Allerdings sollte das Jugendamt auch in diesem Fall erwägen, ob nicht eine vorherige Zustimmung der Eltern eingeholt werden kann, um das Vertrauensverhältnis nicht zu gefährden. Umgekehrt gilt, dass die Kindertageseinrichtung im Falle gewichtiger Anhaltspunkte für eine Kindeswohlgefährdung das Jugendamt auch ohne Zustimmung der Eltern informieren kann (und muss), sofern andere Hilfen nicht ausreichend erscheinen, um die Gefährdung abzuwenden (§ 8 a Abs. 2 SGB VIII). Auch hierüber sollten die Eltern nach Möglichkeit vorab in Kenntnis gesetzt werden, es sei denn, dies würde das Kind zusätzlich gefährden.

3. Risikoanalyse

Dieses Thema wird im einrichtungsspezifischen Kinderschutzkonzept näher dargestellt.

4. Prävention

4.1 Personalauswahl und -führung

Um den Schutz der anvertrauten Kinder in unseren Kindertageseinrichtungen sicherzustellen, liegt es in der Verantwortung des Trägers und der Einrichtungsleitung im Bereich des Personalmanagements präventive Maßnahmen einzuführen.

Damit das Schutzkonzept von allen Beschäftigten umgesetzt und „gelebt“ wird, ist es wichtig, alle vorhandenen Prozesse des Personalmanagements regelmäßig zu überprüfen und ggf. anzupassen.

Ziel ist die kontinuierliche Sensibilisierung der Beschäftigten für das Thema Kinderschutz und die Abschreckung potentiell übergreifiger Bewerber, indem ihnen das Vorhandensein des Schutzkonzeptes bewusst gemacht wird.

4.1.1 Auswahl- und Einstellungsverfahren

Bereits im Auswahl- und Einstellungsverfahren werden die Bewerber auf ihre fachliche und persönliche Eignung überprüft. Die Prüfung der persönlichen Eignung nach § 72 a SGB VIII erfolgt u.a. durch die Vorlage eines **erweiterten Führungszeugnisses** (§ 30 Abs. 5 und § 30 a Abs. 1 Bundeszentralregistergesetz (BZRG)). Dadurch wird sichergestellt, dass niemand beschäftigt wird, der rechtskräftig wegen einer Straftat verurteilt wurde. Das Führungszeugnis muss dabei spätestens alle fünf Jahre aktualisiert vorgelegt werden. Zusätzlich erfolgt eine Analyse von **Lücken im Lebenslauf**, das Vorkommen von **häufigen Stellenwechseln** und **fehlende Zeugnisse**. Solche Auffälligkeiten werden im Vorstellungsgespräch thematisiert.

Da in dem erweiterten Führungszeugnis nur rechtskräftige Verurteilungen aufgeführt werden, wird zusätzlich eine **Selbstauskunftserklärung** von den Bewerbern eingeholt. Mit dieser Erklärung wird bestätigt, dass aktuell keine laufenden Ermittlungs- oder Voruntersuchungsverfahren wegen einer Straftat gegen die sexuelle Selbstbestimmung eingeleitet wurden. Damit wird auch der Zeitraum abgedeckt, der vor der Einstellung liegt, jedoch noch nicht im erweiterten Führungszeugnis erfasst ist. Die Selbstauskunftserklärung ist als Anlage zum Trägerschutzkonzept enthalten.

4.1.2 Personalführung - Einarbeitung

Die Einarbeitung von neuen Mitarbeitern erfolgt in den jeweiligen Kindertageseinrichtungen. Die Einrichtungsleitungen mitsamt den stellvertretenden Einrichtungsleitungen tragen daher primär die Verantwortung, das Thema Kinderschutz in Ihrer Einrichtung zu verankern. Nähere Ausführungen sind in den einrichtungsbezogenen Kinderschutzkonzepten enthalten.


4.1.3 Verhaltenskodex

Der Verhaltenskodex beschreibt die konkreten Verhaltensweisen gegenüber Kindern, Eltern und im Team. Auch wird dargestellt, was als „Fehlverhalten“ in der Kindertageseinrichtung gilt bzw. welche Verhaltensweisen im Umgang miteinander, vor allem in sensiblen Situationen, angemessen sind. Der Verhaltenskodex wird im Team, mit den Kindern und den Eltern regelmäßig reflektiert, ergänzt und aktualisiert.

Mit ihrer Unterschrift erkennen die Beschäftigten der Kindertageseinrichtungen den Verhaltenskodex an und verpflichten sich zu dessen Einhaltung. Der Verhaltenskodex wird dadurch für alle verbindlich. Er ist als Anlage zum Trägerschutzkonzept enthalten.

4.1.4 Verhaltensampel

Die Verhaltensampel gilt als inhaltliche Grundlage für den Verhaltenskodex. Es werden die Erwartungen aller Mitarbeiter und deren Verhalten sowie die pädagogische Haltung in unseren Kindertageseinrichtungen konkretisiert und klar formuliert dargestellt. Durch die bekannten Ampelfarben wird ersichtlich, wie das gelebte Verhalten der Beschäftigten einzuordnen ist.

| | | |
|---|---|---|
|  | Dieses Verhalten darf nicht vorkommen und kann zu arbeitsrechtlichen Konsequenzen führen | <ul style="list-style-type: none">• Verletzung der Aufsichtspflicht• Intimsphäre missachten• Verletzen, schlagen, einsperren• Unerlaubte Veröffentlichung von Bildern• Diskriminieren• Missachtung des Datenschutzes |
|  | Dieses Verhalten ist pädagogisch kritisch und erfordert Reflexion sowie ein entsprechendes Mitarbeitergespräch | <ul style="list-style-type: none">• Sozialer Ausschluss• Laut auf die Kinder einreden – anschreien• Vorführen, beschämen, nicht beachten• Angst machen, zwingen, bestrafen• Überforderung/ Unterforderung von Kindern• Vor Kindern über Kinder sprechen• Am Einschlafen hindern |
|  | Dieses Verhalten ist pädagogisch richtig und fördert die Entwicklung des Kindes | <ul style="list-style-type: none">• Positive Grundhaltung und Menschenbild sowie soziale Interaktion• Professionelle Distanz und Nähe• Verlässliche Strukturen• Demokratisches Miteinander• Miteinander auf Augenhöhe• Empathisch handeln, Freundlichkeit, Verlässlichkeit, Zuhören |

4.1.5 Teamkultur und pädagogische Grundhaltungen

Dieses Thema wird im einrichtungsspezifischen Kinderschutzkonzept näher dargestellt.

4.1.6 Fortbildungen und Präventionsangebote

Dieses Thema wird im einrichtungsspezifischen Kinderschutzkonzept näher dargestellt.

4.2 Pädagogik - Gefährdungsanalyse

Dieses Thema wird im einrichtungsspezifischen Kinderschutzkonzept näher dargestellt.

4.3 Partizipation, Beschwerdemanagement

4.3.1 Partizipation von Kindern, Eltern und Mitarbeitern

Dieses Thema wird im einrichtungsspezifischen Kinderschutzkonzept näher dargestellt.

4.3.2 Beschwerdemanagement von Kindern

Dieses Thema wird im einrichtungsspezifischen Kinderschutzkonzept näher dargestellt.

4.3.3 Beschwerdemanagement von Eltern und Mitarbeitern

Nicht jede Rückmeldung ist eine Beschwerde. Mit der Beschwerde äußern Erwachsene ihre Unzufriedenheit, welche aus der Differenz zwischen den Inhalten aus der Konzeption und dem tatsächlich gezeigten bzw. wahrgenommenen Verhalten des Mitarbeiters oder des Trägers resultiert.

Jede Beschwerde ist somit ein Feedback, das einer strukturierten und verbindlichen Form der Aufnahme, Bearbeitung, Rückmeldung und Dokumentation bedarf. Hier kommt das geregelte Beschwerdeverfahren zu tragen.

Ziel des Beschwerdeverfahrens ist es, die benannten Gründe des Beschwerdeführers ernst zu nehmen sowie dem Beschwerdegrund abzuwehren. Dabei werden die Erkenntnisse aus der Beschwerde zur Weiterentwicklung genutzt.

4.3.3.1 Handlungsleitfaden für Eltern und Personensorgeberechtigte

Bestandteil des Beschwerdeverfahrens ist ein beschriebener und veröffentlichter Ablauf mit Ansprechpartnern, Verlaufsdocumentationen und der verbindlichen Rückmeldeankündigung.

Der Handlungsleitfaden für ein Beschwerdeverfahren gibt einen Überblick, welche Regelungen hinsichtlich des Beschwerdeprozesses in den Kindertageseinrichtungen gelten und welche Möglichkeiten die Personen nutzen können.

Regelungen für das Beschwerdeverfahren für Eltern und Personensorgeberechtigte

Wie werden die Eltern und Personensorgeberechtigte über das Beschwerdeverfahren informiert?

- Bei den Elternbefragungen
- Im regelmäßigen Dialog mit den pädagogischen Fachkräften
- Über die einrichtungseigene KiKom-App

Wo können sich die Eltern und Personensorgeberechtigte beschweren:

- Bei den pädagogischen Fachkräften in den Kindertageseinrichtungen
- Bei der Einrichtungsleitung bzw. dessen Stellvertretung
- Bei dem Träger der Kindertageseinrichtungen
- Beim jeweiligen Elternbeirat
- Bei Elternabenden
- Über das Beschwerdeformular (siehe Anlage)

Wie werden die Beschwerden bearbeitet:

- Schriftlich über das Beschwerdeprotokoll
- Im Dialog auf Augenhöhe
- Lösungsorientiert im Interesse aller Beteiligten
- Im Interesse des Kindes

In welchem Zusammenhang können die Beschwerden besprochen werden:

- In Eltern- bzw. Personensorgeberechtigtengesprächen
- Im Dialog mit Elternvertretern
- Bei Elternbeiratssitzungen
- In Teamgesprächen
- In Besprechungen mit dem Träger der Kindertageseinrichtung
- Bei Elternabenden

Wer ist Ansprechpartner für Beschwerden:

- Pädagogische Mitarbeiter der jeweiligen Gruppe
- Einrichtungsleitung bzw. dessen Stellvertretung
- Elternbeirat
- Träger der Kindertageseinrichtung

Welche Chancen bietet ein sachliches Beschwerdeverfahren:

- Stärkung der offenen Kommunikation
- Förderung des fachlichen Austauschs zwischen der Einrichtungsleitung und den Mitarbeitern
- Förderung des Austauschs zwischen dem Träger und den pädagogischen Mitarbeitern
- Regelmäßige Überprüfung der pädagogischen Konzeption und des Kinderschutzkonzeptes
- Ideengeber für Teamfortbildungen
- Eingespielte Arbeitsabläufe werden regelmäßig reflektiert
- Schutz vor Tunnelblick

Sämtliche Beschwerden, welche durch den Beschwerdeempfänger bzw. durch die Einrichtungsleitung nicht zeitnah aufgelöst werden können, sind dem Träger zu melden.

Der Beschwerdeführende erhält bei zudem eine Rückmeldung über die Bearbeitungsdauer der Beschwerde. Die Dokumentation der Beschwerde erfolgt über das Beschwerdeprotokoll (siehe Anlage).

4.3.3.2 Beschwerden von Mitarbeitern

Analog zu dem Verfahren für Eltern ist es ebenso wichtig, Beschwerden von Mitarbeitern zu erfassen und ernst zu nehmen. Interne Beschwerden geben Aufschluss über die Zufriedenheit einzelner Mitarbeiter und können darüber hinaus Hinweise auf das Betriebsklima sowie auf mögliche Verbesserungsbedarfe liefern.

Den Mitarbeitern der Kindertageseinrichtungen des Markts Peffenhäusen werden regelmäßig vertrauliche Mitarbeitergespräche mit der Einrichtungsleitung sowie dem Träger angeboten. Weiterhin steht vor Ort die Einrichtungsleitung als erster Ansprechpartner für Beschwerden zur Verfügung. Auch die zuständigen Ansprechpersonen des Trägers sind den Mitarbeitenden bekannt und können bei Anliegen oder Beschwerden jederzeit kontaktiert werden.

4.3.3.3 Kooperation und Vernetzung

Kooperation bedeutet die zielgerichtete Zusammenarbeit verschiedener Personen oder Gruppen innerhalb und außerhalb der Kindertageseinrichtung. Dies beinhaltet insbesondere die

Zusammenarbeit der gemeindlichen Kindertageseinrichtungen mit dem Markt Pefffenhausen als Träger sowie mit den Eltern und Personensorgeberechtigten.

Weiterhin sind die Kindertageseinrichtungen mit diversen Einrichtungen und Organisationen vernetzt um die pädagogische Arbeit in der Kindertageseinrichtung zu ergänzen. Mit folgenden örtlichen Einrichtungen sind die gemeindlichen Kindertageseinrichtung u. a. vernetzt:

- Förderverein gemeindliche Kindertageseinrichtungen Pefffenhausen e. V.
- Grundschule Pefffenhausen
- Pfarr- und Gemeindebücherei Pefffenhausen
- Familienfachdienst Pefffenhausen
- Musikschule Pefffenhausen
- Freiwillige Feuerwehr Pefffenhausen

Eine gute Kooperation und Vernetzung ermöglicht, die unterschiedlichen Kompetenzen aller Beteiligten zu nutzen. Dadurch können die anvertrauten Kinder individueller begleitet und die Familien unterstützt werden. Gleichzeitig stärkt die Zusammenarbeit insbesondere mit den örtlichen Einrichtungen die Qualität der pädagogischen Arbeit.

4.4 Sexualpädagogisches Konzept

Dieses Thema wird im einrichtungsspezifischen Kinderschutzkonzept näher dargestellt.

5. Intervention – Verfahren bei Kindeswohlgefährdung

Trotz umfangreicher Präventionsmaßnahmen kann jede Kindertageseinrichtung mit Grenzverletzungen oder Gewalt gegen Kinder konfrontiert sein. Bei einem vagen, begründeten oder erhärteten Verdacht auf (sexualisierte) Gewalt gegenüber Kindern ist eine entsprechende Intervention erforderlich.

Tritt ein solcher Fall in der Kindertageseinrichtung auf, ist es wichtig, auf entsprechende Vorgehensweisen und Verfahrensabläufe zurückgreifen zu können. Diese werden in einem Leitfaden festgehalten. Der Leitfaden bietet somit den Mitarbeitern und der Einrichtungsleitung in einem Moment von großer bzw. krisenhafter Unsicherheit und Emotionalität, Orientierungshilfen zu den Maßnahmen der Intervention.

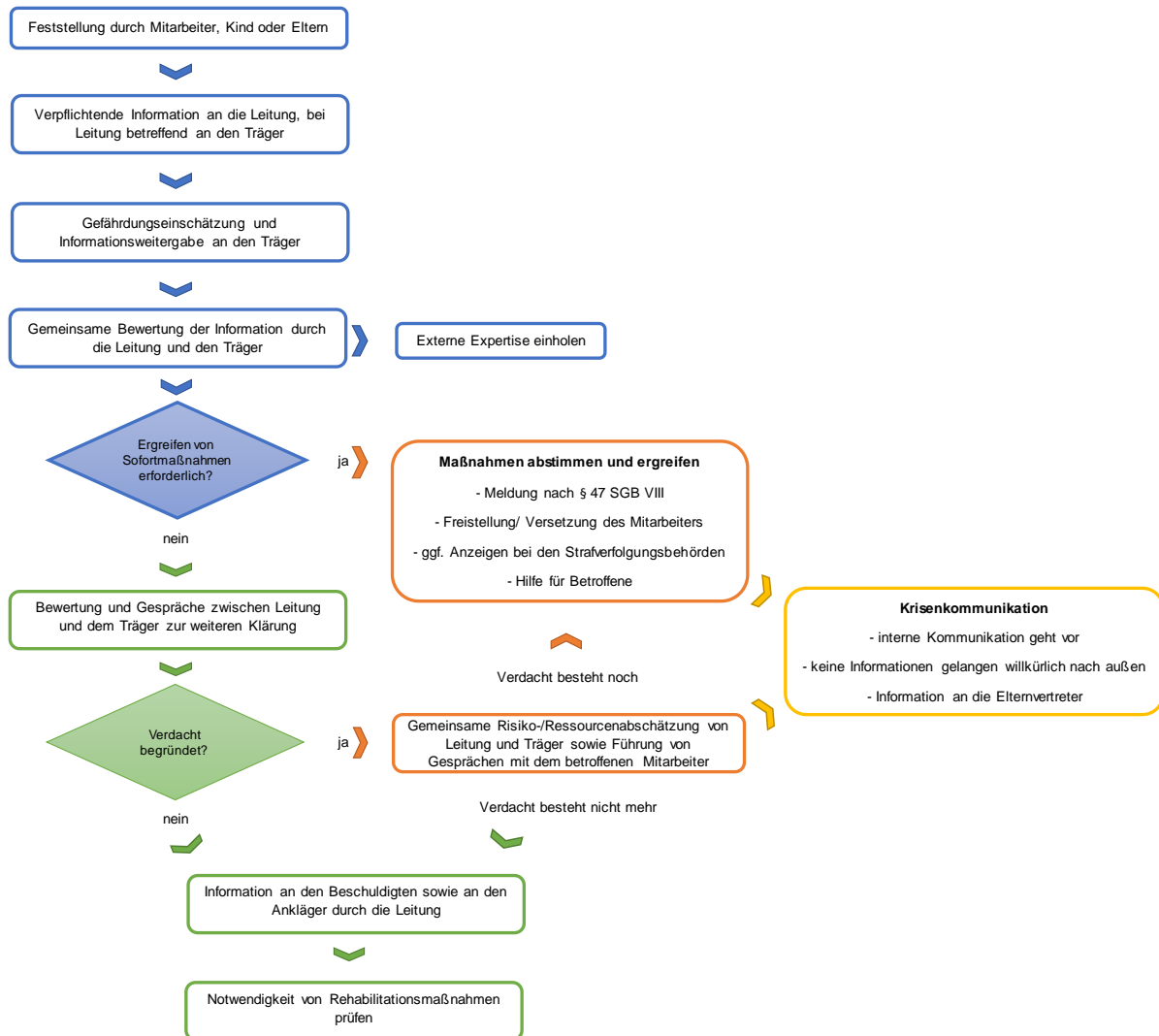
Alle Mitarbeiter in unseren Kindertageseinrichtungen werden jährlich bzw. bei Neueinstellung über die Verfahrensabläufe bei Kindeswohlgefährdung geschult. Die Verantwortung hierfür trägt die jeweilige Einrichtungsleitung.

5.1 Interne Gefährdungen – Gewalt durch Mitarbeiter

In jeder Kindertageseinrichtung kann es aus unterschiedlichen Gründen und in unterschiedlicher Intensität und Häufigkeit, zu Fehlverhalten und Gewalt durch Mitarbeiter kommen.

Bei einem (vermuteten) Machtmissbrauch werden klare Handlungsvorgaben zum Schutz aller Beteiligten benötigt. Der Leitfaden zur Dokumentation bei (Verdacht auf) Kindeswohlgefährdung innerhalb der Einrichtung durch Mitarbeiter ist als Anlage zum Schutzkonzept beigefügt. Weiterhin bietet nachfolgendes Handlungsschema im Krisenfall Orientierung und gibt unseren Mitarbeitern Sicherheit im eigenen Handeln.

Auftreten von grenzüberschreitendem Verhalten durch Mitarbeiter

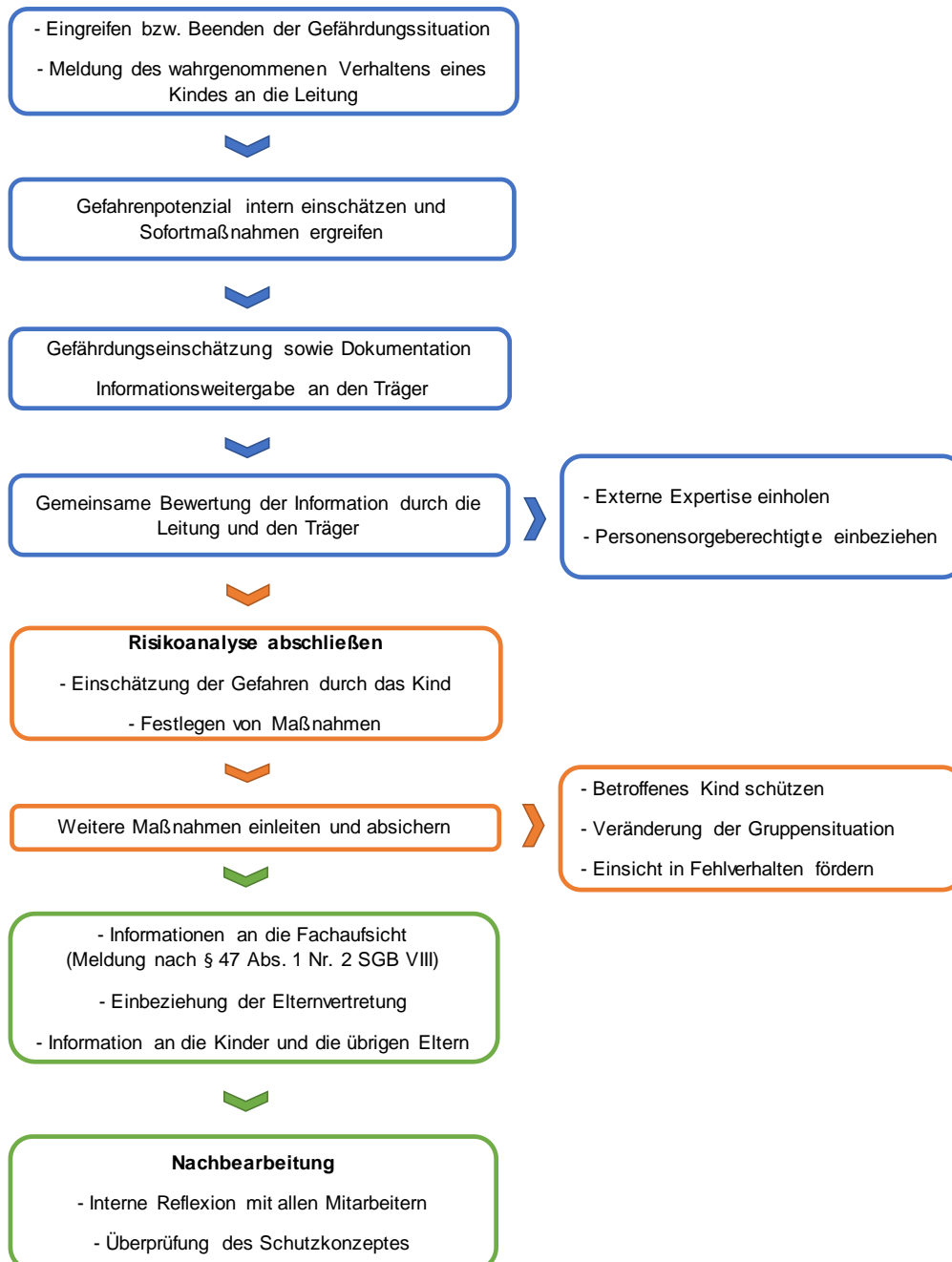


Alle Fakten und Gespräche sind zu dokumentieren. Dabei gelten die Maßgaben des Datenschutzes sowie die vertrauliche Behandlung von Dienstangelegenheiten.

5.2 Interne Gefährdungen – Gewalt durch Kinder

Auch Kinder können sich in der Kindertageseinrichtung gewaltvoll verhalten. Darunter sind all jene Handlungen von Mädchen und Jungen zu fassen, mit denen sie ohne Einwilligung physische und/oder psychische Grenzen von einem oder mehreren Kindern missachten bzw. überschreiten. Dabei haben die pädagogischen Mitarbeiter zunächst zu unterscheiden, ob eine Handlung des Kindes eine sexuelle Aktivität oder ein übergriffiges Verhalten darstellt.

Für übergriffiges Verhalten von betreuten Kindern bietet nachfolgender Handlungsleitfaden Orientierung und Sicherheit für die Mitarbeiter.



Die Persönlichkeitsrechte aller Betroffenen sind dabei stets zu beachten. Der „Opferschutz“ muss zudem sichergestellt werden.

5.3 Externe Gefährdungen – Gefährdungen im sozialen Umfeld des Kindes

Der auf Familien bezogene Kinderschutz ist rechtlich in § 8 a SGB VIII klar geregelt. Demzufolge müssen Kindertageseinrichtungen bei Bekanntwerden gewichtiger Anhaltspunkte für die Gefährdung eines von ihnen betreuten Kindes ihrem Schutzauftrag nachkommen.

Diese Form der Informationspflicht im Falle einer Kindeswohlgefährdung bezieht sich in erster Linie auf den Schutz eines Kindes in seinem privaten Umfeld außerhalb der Kindertageseinrichtung und somit im Verantwortungsbereich von „Dritten“. Ziel dieser Meldepflicht ist eine schnelle und effektive Hilfe für das gefährdete Kind. Die Meldung nach § 8 a SGB VIII erfolgt an das Kreisjugendamt Landshut. Die Hinzuziehung einer fachlichen Beratung und Begleitung zum Schutz von Kindern durch eine insoweit erfahrene Fachkraft (Isef) nach § 8 b SGB VIII ist zudem geboten. Eine Vereinbarung wurde zwischen mit dem Kreisjugendamt Landshut und dem Markt Pfeffenhausen geschlossen.

Nachfolgende Verfahrensschritte zur Sicherung des Schutzauftrages bei Kindeswohlgefährdungen im sozialen Umfeld des Kindes sind dabei zu beachten:



Für die Risikoeinschätzung ist die Heranziehung eines Kinderschutzbogens hilfreich. Diese sind für die jeweilige Einrichtungsform als Anlage zum Trägerschutzkonzept beigefügt.

Ziel bei der Umsetzung ist, mit den Familien über die Wahrnehmungen, etwaige Defizite und Gefährdungen zu sprechen und ein Hilfeverständnis zu entwickeln. Die wesentliche Herausforderung besteht dabei, den Kontakt mit den Eltern im Konflikt so zu gestalten, dass die Entwicklungsbedarfe des Kindes im Mittelpunkt stehen und so eine Veränderung ermöglicht wird.

Dem Trägerschutzkonzept sind zudem Dokumentationspläne als Anlage beigefügt.

5.4 Meldepflichten

Für den Schutz von Kindern sorgen sowohl § 47 Nr. 2 SGB VIII (Schutz in Einrichtungen) als auch § 8 a SGB VIII (Schutzauftrag bei Kindeswohlgefährdungen). Die beiden gesetzlichen Grundlagen sind aufgrund ihrer inhaltlichen Unterschiede nebeneinander anzuwenden.

Meldepflicht gemäß § 47 SGB VIII:

- Gefahrenpotenziale innerhalb der Einrichtung
- Können generell das Wohl der Kinder beeinträchtigen
- Schutz aller betreuten Kinder soll sichergestellt werden

Für die Erfüllung der Meldepflichten stehen in den Einrichtungen der Meldeleitfaden von der Regierung von Niederbayern sowie der Meldebogen vom Landratsamt Landshut zur Verfügung. Weiterhin ist eine Übersicht über Meldepflichtige Ereignisse vom Landratsamt Landshut in den Kindertageseinrichtungen vorhanden. Die Dokumente sind als Anlage dem Trägerschutzkonzept beigelegt.

Die Meldungen sind stets von der Einrichtungsleitung auszuarbeiten und werden vom Träger an die Fachaufsicht des Landratsamts Landshut weitergeleitet. Personalmeldungen werden direkt vom Träger durchgeführt.

Meldepflicht nach § 8 a SGB VIII:

- Gefährdungen im sozialen Umfeld der Kinder
- Individuelle Kindeswohlgefährdung einzelner Kinder
- Entbindet jedoch nicht automatisch von der Meldepflicht nach § 47 SGB VIII (Überschneidungen können vorkommen)

Sobald die Gefährdung des Kindes nicht anders abgewendet werden kann, ist eine Meldung an das Kreisjugendamt Landshut notwendig. Damit wird ein schneller und effektiver Schutz für das Kind sichergestellt.

6. Anlaufstellen und Ansprechpartner

Eine Übersicht über die jeweiligen Kooperationspartner und jeweiligen Ansprechpartner ist in den einrichtungsbezogenen Kinderschutzkonzepten enthalten.

7. Regelmäßige Überprüfung und Weiterentwicklung, Evaluation

7.1 Aufarbeitung

Ein Verdachts- oder Vorfall von Grenzverletzung oder Gewalt kann einer Kindertageseinrichtung und allen Personen großen Schaden zufügen. Eine intensive Nachbereitung im Team aber auch gegenüber den Eltern und Elternvertretern ist dabei nötig.

Gegebenenfalls ist eine weitere, unabhängige Begleitung notwendig. Die Öffentlichkeit wird, falls notwendig, sensibel und ausreichend informiert.

7.2 Rehabilitation

Ein unbegründeter Verdacht hat schwerwiegende Auswirkungen für die falsch verdächtige Person und die weitere Zusammenarbeit im Team der Kindertageseinrichtung.

Ziel der Rehabilitation ist die Wiederherstellung der Vertrauensbasis der Kinder, Eltern und Mitarbeiter sowie der Arbeitsfähigkeit aller Betroffenen. Zu Unrecht beschuldigte Personen haben das Recht auf Entlastung und Wiederherstellung des persönlichen Ansehens.

Die Durchführung der Rehabilitation von Mitarbeitern bei einem nicht bestätigten Verdacht ist zunächst Aufgabe der Einrichtungsleitung in Zusammenarbeit mit dem Träger.

Dabei muss die Rehabilitation mit der gleichen Intensität und Korrektheit durchgeführt werden, wie die Verfolgung des Verdachts.

Folgende Maßnahmen können im Rahmen des Rehabilitationsverfahrens getroffen werden:

- Begleitung durch qualifizierte, externe Berater (Supervision)
- Gemeinsame Gespräche mit Team, Betroffene, Eltern
- Abschlussgespräch

Die einzelnen Schritte des Verfahrens werden dabei dokumentiert. Nach Abschluss des Rehabilitationsverfahrens wird nach Absprache und im Einvernehmen mit dem betroffenen Mitarbeiter geklärt, ob die Dokumente vernichtet oder aufbewahrt werden.

7.3 Regelmäßige Überprüfung und Weiterentwicklung, Evaluation

Ein tragfähiges Kinderschutzkonzept ist ein wesentlicher Bestandteil der Qualitätssicherung in unseren Kindertageseinrichtungen und bildet die Grundlage für einen wirksamen Schutz von Kindern.

Um einen wirksamen Schutz für Kinder zu bieten, muss das fertig gestellte Schutzkonzept in den Kindertageseinrichtungen aktiv gelebt und kontinuierlich weiterentwickelt werden. Regelmäßige Teambesprechungen, die Einarbeitung neuer Mitarbeiter sowie die Reflexion möglicher Vorfälle in der Kindertageseinrichtung bieten wichtige Anlässe, bestehende Maßnahmen zu prüfen und das vorhandene Schutzkonzept kritisch zu hinterfragen.

Auf Grundlage der gewonnenen Praxiserfahrungen und der Überprüfung bestehender Maßnahmen, wird das Schutzkonzept in den Kindertageseinrichtungen fortlaufend weiterentwickelt und an aktuelle Anforderungen angepasst. Im Rahmen einer jährlichen Evaluierung werden insbesondere die Risikoanalysen sowie die Präventions- und Interventionsmaßnahmen überprüft und hinsichtlich ihrer Wirksamkeit und praktischen Umsetzbarkeit neu hinterfragt.

So sehen wir den Kinderschutz als wachsenden Entwicklungsprozess. Die Themen werden im regelmäßigen Austausch im Team sowie in Zusammenarbeit mit dem Träger reflektiert, diskutiert und weiterentwickelt. Auf diese Weise wird das Kinderschutzkonzept fortlaufend an neue Erkenntnisse und veränderte Rahmenbedingungen angepasst und nachhaltig in der pädagogischen Praxis verankert.

8. Quellenangaben:

- Bayerisches Staatsministerium für Familie, Arbeit und Soziales:
 - KiTa Hub Kurse, <https://www.kurse.kita.bayern/course/view.php?id=102>
 - Leitfaden zur Sicherung des Schutzauftrags in Kindertageseinrichtungen, Schwerpunkt: Prävention Kita-interner Gefährdungen
- Porsch und Berwanger (2016): Bayerisches Kinderbildungs- und -betreuungsrecht, Praxishandbuch zu BayKiBiG und AVBayKiBiG (6. Auflage)
- Evangelischer KITA-Verband Bayern: Handreichung zur Erarbeitung eines bereichsbezogenen Schutzkonzepts für evangelische Kitas
- Evangelische Kirche in Hessen und Nassau (2016): Positionspapier Grenzüberschreitungen
Im Fokus: Grenzüberschreitungen von Fachkräften gegenüber Kindern - grenzüberschreitendes Verhalten im pädagogischen Alltag
- Maywald, Jörg (2011): Kinderschutz in Kindertageseinrichtungen. KiTa-Fachtexte.
- Hansen, Rüdiger & Knauer, Raingard (2010): Zum Umgang mit Macht in Kindertageseinrichtungen. Reflexionen zu einem häufig verdrängten Thema. In: TPS-Theorie und Praxis der Sozialpädagogik 8/2010
- Fachbereich für Kindertagesstätten der Evangelischen Kirchen Hessen Nassau (2012): Beschwerdemanagement, Nachlieferung vom 01.11.2012 Dimension 3, Kapitel 2
- Landkreis Mühldorf am Inn:
 - Handlungsschritte bei Verdacht auf Kindeswohlgefährdung
 - Handlungsschritte und Dokumentation
- Deutscher paritätischer Wohlfahrtsverband Gesamtverband e.V. (2022): Gefährdung des Kindeswohls innerhalb von Institutionen; 5. Überarbeitete Auflage mit den Neuerungen des KJSG
- Verwaltungsgemeinschaft Ergoldsbach (Juli 2024): Trägerschutzkonzept mit Ergänzungen der einrichtungsbezogenen Teile im Anhang

9. Anlagen

1. Selbstauskunftserklärung
2. Verhaltenskodex
3. Beschwerdeformular für Eltern und Personensorgeberechtigte
4. Beschwerdedokumentation für Eltern und Personensorgeberechtigte
5. Leitfaden Kindeswohlgefährdung nach § 47 SGB VIII
6. Kinderschutzbogen zur Einschätzung nach § 8 a SGB VIII
7. Dokumentationsbogen nach § 8 a SGB VIII
8. Hinweise zur Wahrnehmung und Beurteilung gewichtiger Anhaltspunkte § 8 a SGB VIII
9. Leitfaden Kindeswohlgefährdung Regierung von Niederbayern
10. Meldebogen Kindeswohlgefährdung Landratsamt Landshut
11. Übersicht meldepflichtige Ereignisse nach § 47 SGB VIII